



FASE

La strada della formazione



Impact Report  
Social Return  
On Investment  
2018/2019



Attività di ricerca autorizzata e finanziata dal Ministero del Lavoro e delle Politiche Sociali - Ammortizzatori Sociali - nell'ambito della "Promozione dell'Innovazione dei Processi Formativi" contributo anni 2018/2019 della Legge n. 40 del 14 febbraio 1987.

*Supporto tecnico-metodologico:  
Deloitte & Touche S.p.A.*

© 2020, Deloitte & Touche S.p.A.

## Perché lo SROI

Dopo aver pubblicato il primo bilancio sociale, le agenzie di FASE aderenti al progetto Legge 40 coordinato da Anapia Piemonte si sono interrogate su come valorizzare ulteriormente il lavoro avviato.

In particolare, è sorta spontanea la domanda:

*“Le risorse investite nella formazione attraverso le Agenzie Formative dalla Regione, dai Ministeri del Lavoro o dell’Istruzione e dal FSE sono risorse ben spese?”*

Ovviamente la domanda era retorica e presupponeva una risposta positiva. Sulla base di cosa però? Dell’esperienza e dei vissuti di ciascun operatore, sulla base di alcuni dati empirici, sul gradimento dell’utenza sono alcuni esempi.

Di fronte a richieste più puntuali o a critiche, anche feroci, circa l’utilità della spesa, non si aveva un dato rilevato con un criterio standardizzato. L’occasione di trovare un valore numericamente dimostrabile a supporto della consapevolezza acquisita dalla storia lavorativa è stata dunque colta. Il calcolo dello **SROI (Social Return On Investment)** ha significato trovare il valore che raccontasse ciò che in tutti noi era chiaro. Un valore che zittisce molte critiche al sistema della Formazione Professionale, troppo spesso ritenuto autoreferenziale.

Nel Bilancio Sociale si è evidenziato, con tabelle e grafici, la quantità di risorse che ricadono sulle realtà produttive del territorio. Manca però la valorizzazione dell’impatto che l’investimento nella Formazione Professionale ha sulle persone e sulle imprese sul piano immateriale (la formazione). Lo SROI coglie e valorizza anche questa dimensione.

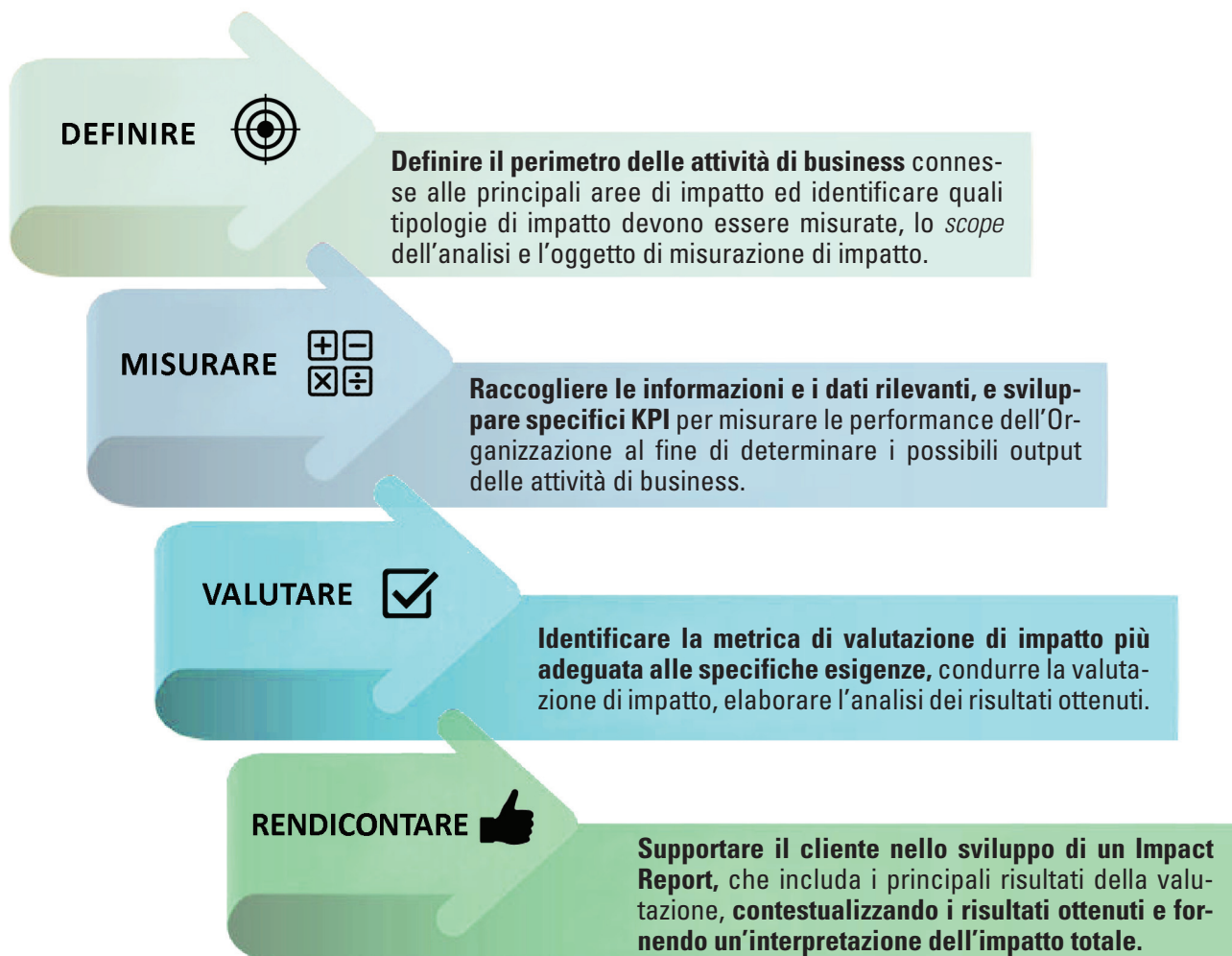
Rispetto al piano metodologico utilizzato, si rimanda al prosieguo del presente documento, redatto in collaborazione con Deloitte.

Da questa prima elaborazione si sono acquisite maggiori informazioni e una maggiore consapevolezza. Sarà importante approfondire e valutare di affinare il perimetro di analisi per cogliere in modo ancora più preciso il dato valoriale di impatto dell’investimento.

Il percorso è appena iniziato. Le Agenzie aderenti al progetto hanno acquisito un know how importante e il management ha elementi nuovi su cui elaborare le future strategie gestionali, siano esse volte al tema della sostenibilità che rivolte alla ricerca di nuove proposte formative.

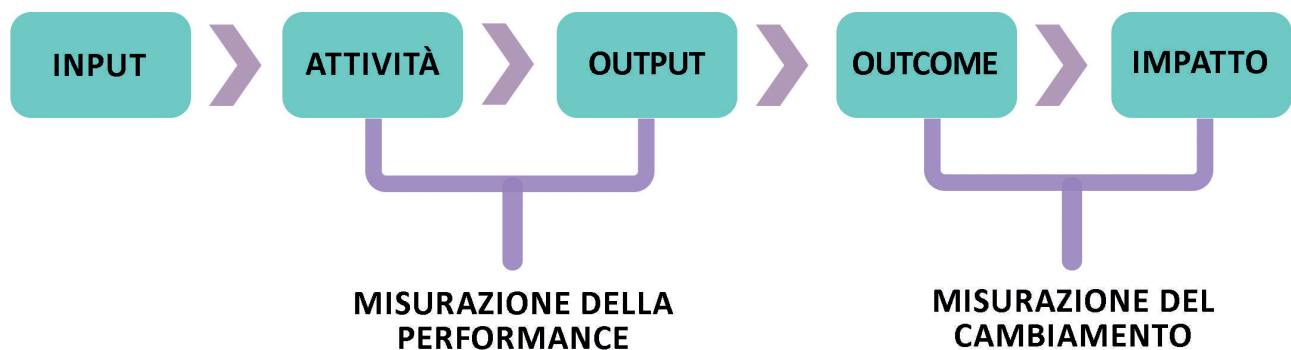
# L'approccio progettuale

Nella valutazione di impatto Deloitte propone un approccio standardizzato al fine di **quantificare, misurare e rendicontare gli effetti delle attività di business che hanno un contributo socio-economico positivo nei contesti di operatività.**



# Metodologia

La metodologia SROI (Social Return On Investment) è un framework per la misurazione degli **impatti generati** dalle attività di una organizzazione attraverso l'applicazione di un modello **input-output-outcome**.



Lo SROI è stato sviluppato a partire dalla contabilità sociale e dall'analisi costi-benefici, ed è basato su sette principi, che sorreggono l'applicazione della metodologia:



**Coinvolgere gli stakeholder**



**Includere solo ciò che è materiale**



**Comprendere il cambiamento**



**Valutare ciò che conta**



**Verificare il risultato**



**Essere trasparenti**



**Non sovrastimare**

# I principali benefici

L'analisi SROI consente non solo di ottenere una misurazione dell'impatto attendibile e verificabile, ma anche di comparare i **benefici sociali** generati ai **costi sostenuti** per realizzare le attività, andando così a valutare non solo l'**efficacia** ma anche l'**efficienza** di un progetto.

In generale, la misurazione dell'impatto sociale è utile ad un'organizzazione sia per **analizzare e ridefinire attività e obiettivi** interni, sia per **informare tutti gli stakeholder** coinvolti, interni e esterni, sul cambiamento avvenuto (o atteso).

Il processo di valutazione ha quindi una **duplice funzione**:

## FUNZIONE INTERNA

- Comprendere gli impatti generati
- Identificare linee e criteri strategici
- Identificare progetti più efficaci e ambiti da valorizzare
- Supportare le ragioni di un intervento costruttivo o correttivo

## FUNZIONE ESTERNA

- Comunicare gli impatti generati
- Stabilire un dialogo con gli stakeholder e rispondere alle loro richieste informative
- Comunicare ai propri interlocutori l'efficacia dei propri interventi
- Attrarre investimenti a supporto di progetti

## ANALISI VALUTATIVA

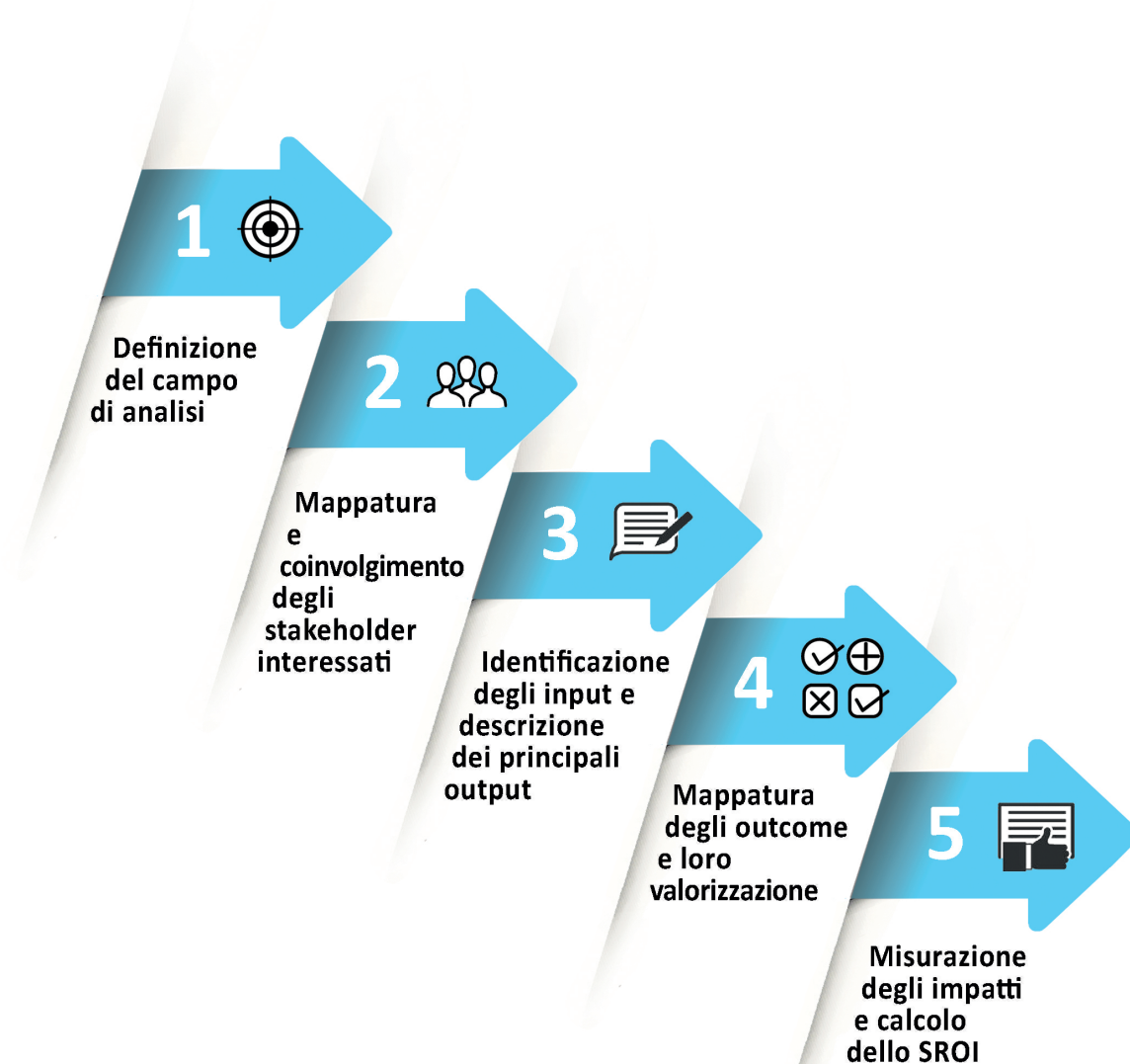
condotta ex-post e basata su outcome reali e già raggiunti

## ANALISI PREVISIONALE

per prevedere quanto valore sociale sarà creato se le attività raggiungono gli outcome attesi

## L'analisi svolta (1/3)

Con l'obiettivo di applicare la metodologia SROI per analizzare il **ritorno sociale delle attività di FASE** nel 2018/2019, le attività svolte si sono articolate secondo **cinque fasi principali**.



## L'analisi svolta (2/3)



### Definizione del campo di analisi

L'analisi si è focalizzata su tutte le attività di formazione erogate dalle agenzie di FASE (ad esclusione di Coverfop) nell'anno formativo 2018/2019.



### Mappatura e coinvolgimento degli stakeholder interessati

Gli stakeholder sono le persone o le organizzazioni che, alla luce dell'analisi, sperimentano gli outcome o che influenzano le attività. Per ciascuno stakeholder, sono stati identificati i principali cambiamenti generati dalle attività di FASE o a cui essi hanno contribuito. Di seguito gli stakeholder di FASE e, contrassegnati dal colore azzurro, quelli che sono stati considerati per l'analisi: risorse umane, imprese, istituzioni e PA, studenti e famiglie.



### Identificazione degli input e descrizione dei principali output

Gli input identificati sono i dati economico-finanziari presenti nei Bilanci delle rispettive agenzie. In particolare, sono stati presi in considerazione i contributi/finanziamenti ricevuti da parte della Pubblica Amministrazione (Regione Piemonte/Enti locali/Fondi nazionali/Comunità europea, ecc).

Con riferimento agli output, sono stati presi in considerazione i seguenti dati: ore di formazione, placement (allievi che a 12 mesi dalla conclusione del corso risultano occupati (con qualsiasi forma contrattuale) o abbiano lavorato per almeno 6 mesi o svolto un tirocinio di almeno 6 mesi), studenti iscritti ai corsi erogati dalle agenzie, numero di dipendenti delle agenzie.



## L'analisi svolta (3/3)



### Mappatura degli outcome e loro valorizzazione

Per definire le proxy e valorizzarle, sono stati coinvolti gli stakeholder principali a cui sono stati inviati dei questionari.

Con riferimenti ai questionari, sono stati coinvolti 126 tra disoccupati e lavoratori e 118 studenti attraverso una survey che aveva l'obiettivo di identificare i principali outcome dell'attività di formazione.

Sono stati identificati i benefici che le persone coinvolte hanno ricevuto attraverso l'attività di FASE e, sulla base di questi, sono stati raccolti i principali dati del Bilancio e le informazioni più rilevanti emerse dai questionari.

Per ciascun outcome è stata poi identificata una proxy per l'assegnazione del valore monetario.

Le proxy hanno preso a riferimento il contesto regionale e della formazione prevalente.



#### DOMANDA QUESTIONARIO

*“Il corso di formazione che hai concluso ha contribuito ad accrescere le tue competenze professionali?”*



#### DOMANDA QUESTIONARIO

*“A seguito del corso di formazione che hai concluso, hai avuto benefici sul posto di lavoro (miglioramento delle mansioni, aumento di livello, aumento dello stipendio, maggiori responsabilità, ecc.)?”*



### Misurazione degli impatti e calcolo dello SROI

Per il calcolo degli impatti sono stati sottratti eventuali effetti di deadweight (quanta parte dell'outcome sarebbe avvenuta ugualmente nel caso in cui le attività non avessero avuto luogo), attribuzione (quanta parte dell'outcome proviene dal contributo di altri) e drop-off (in quanto tempo si esaurisce l'outcome), e si sono considerate le possibili ripercussioni degli impatti nel corso del tempo.

## Conclusioni

Il risultato dell'analisi ha mostrato che per l'anno 2018/2019 FASE ha generato attraverso le sue attività un ritorno sociale di 1,80€ per ogni euro investito.



L'analisi sarà raccontata attraverso il **Bilancio di Sostenibilità 2018/2019 di FASE e delle diverse agenzie**, strumento di comunicazione con i principali stakeholders, in modo tale da comunicare i principali impatti generati, nonché l'efficacia di quanto svolto.

Inoltre, la metodologia SROI è flessibile e potrà essere in futuro utilizzata per **analisi valutative** relative a progetti diversi, o per **analisi previsionali in vista dello sviluppo di nuove iniziative**.

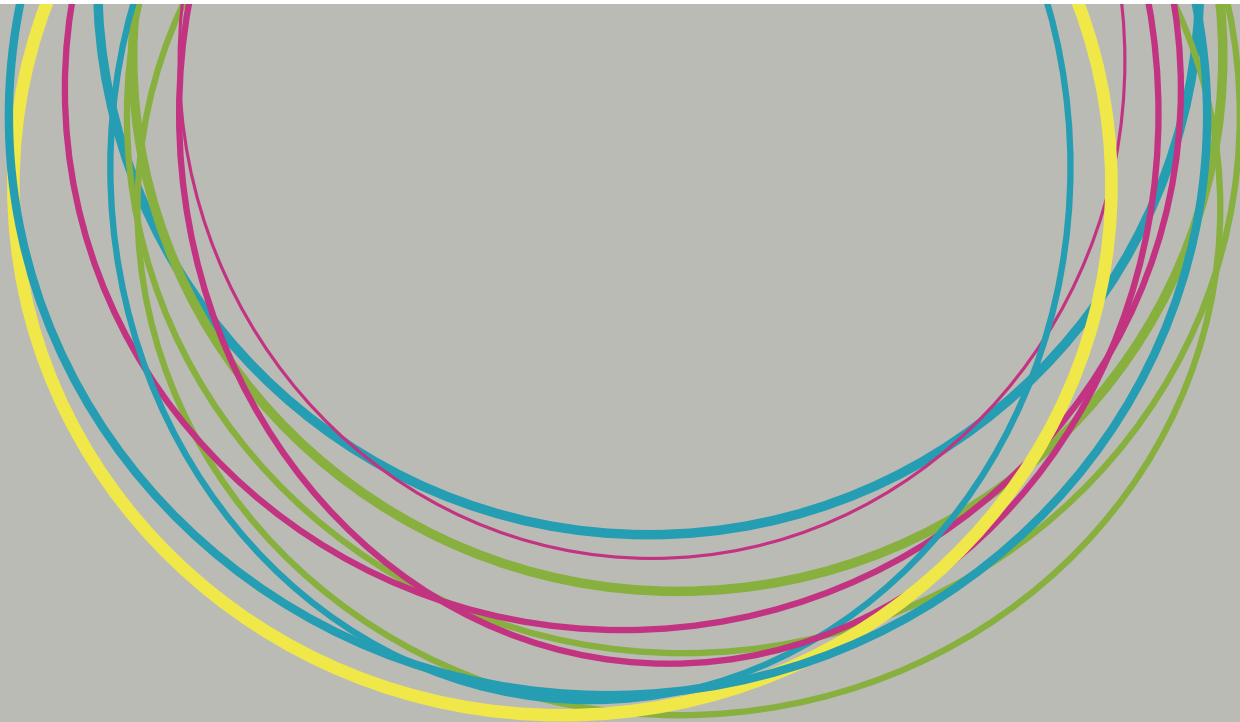
# Referenze

## Principali documenti di riferimento

- A guide to Social Return on Investment, The SROI Network
- Guida al Ritorno Sociale sull'Investimento – SROI, The SROI Network, Human Foundation
- L'impatto sociale di Albergo Etico - Analisi SROI del modello di inclusione lavorativa ad Asti, Roma e Pistoia
- Social Impact Report – ForB
- Progetto Italia-Brasile: Educare i cittadini globali - Le conclusioni della valutazione SROI, Human Foundation
- Un'analisi degli indicatori di impatto sociale – Socialis, Centro Studi in imprese cooperative, sociali ed enti non profit
- Valutazione SROI del progetto Kissarai – Be with us Onlus

## Bibliografia di riferimento per le proxy finanziarie

- Tabella retributiva CCNL barbieri, parrucchieri e acconciatori – Studio Cerbone & Associati
- Tariffe abbonamenti dal sito del Gruppo Torinese Trasporti (GTT)
- CCNL Metalmeccanici: aumenti e nuovi minimi tabellari dal 1 giugno 2020
- Brighton University of Sussex – Prezzi
- Catalogo corsi riconosciuti della Regione Piemonte
- Testo Contratto Confcommercio terziario in vigore nel 2020
- Testo Unico della Tariffa Professionale degli Psicologi
- I costi dell'abbandono scolastico: buttati 27 miliardi in dieci anni, Gian Antonio Stella, Il Corriere della Sera, 31 gennaio 2018
- Reddito di cittadinanza, 2 milioni e mezzo i beneficiari. Spesa sotto i 4 miliardi, La Repubblica, 17 febbraio 2020



Impact Report  
Social Return  
On Investment  
2018/2019



**FASE**

La strada della formazione

[www.associazionefase.it](http://www.associazionefase.it)